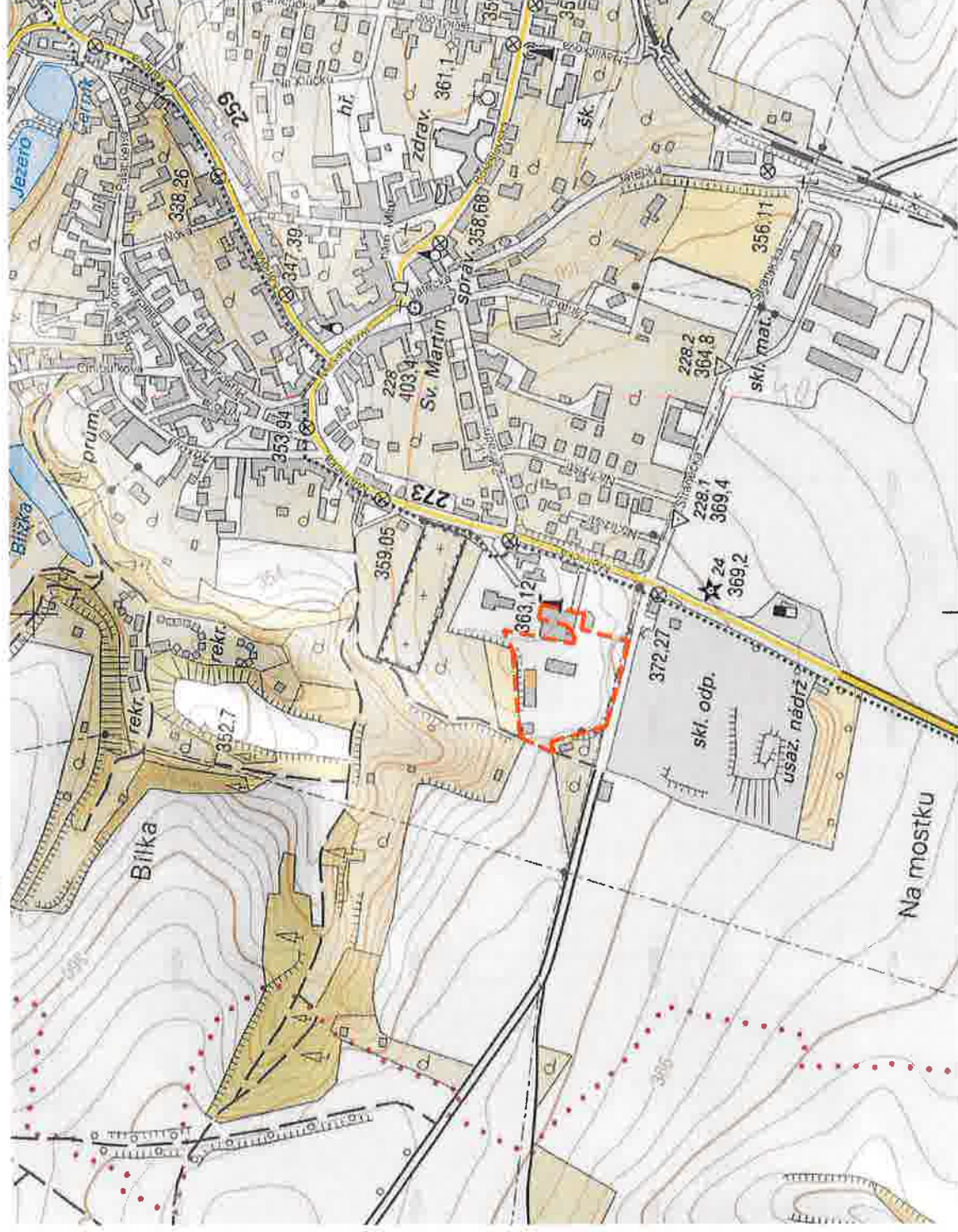




Zázemí cestářství MŠENO

STARÝ  PARTNER

Situace širších vztahů_M 1:5000



Legenda

- pozemek řešené stavby
- dosavadní objekt Cestařství
- stávající stavby
- zemědělské a potravinářské objekty
- zelené plochy, zahrady, trávníky
- louky, pastviny
- orná a ostatní půda
- vodní plochy, potoky, řeky, nádrže

studie stavby | Zázemí cestářství Míseno

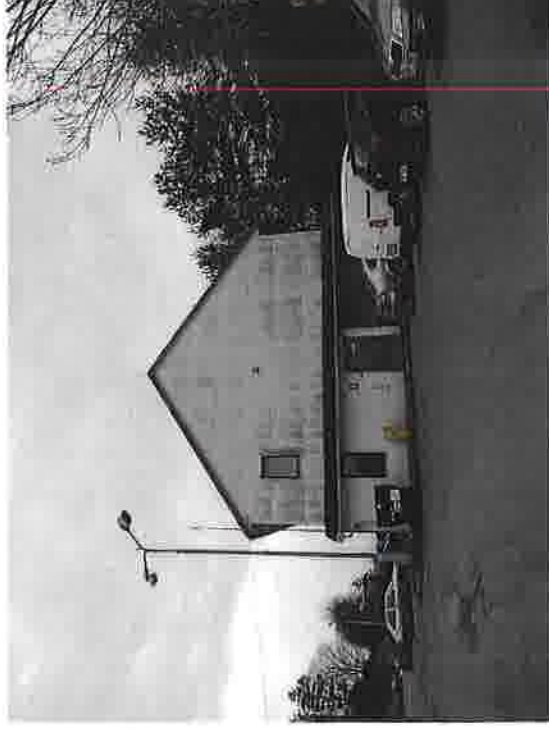
Březen 2020

1

0 100 200 300

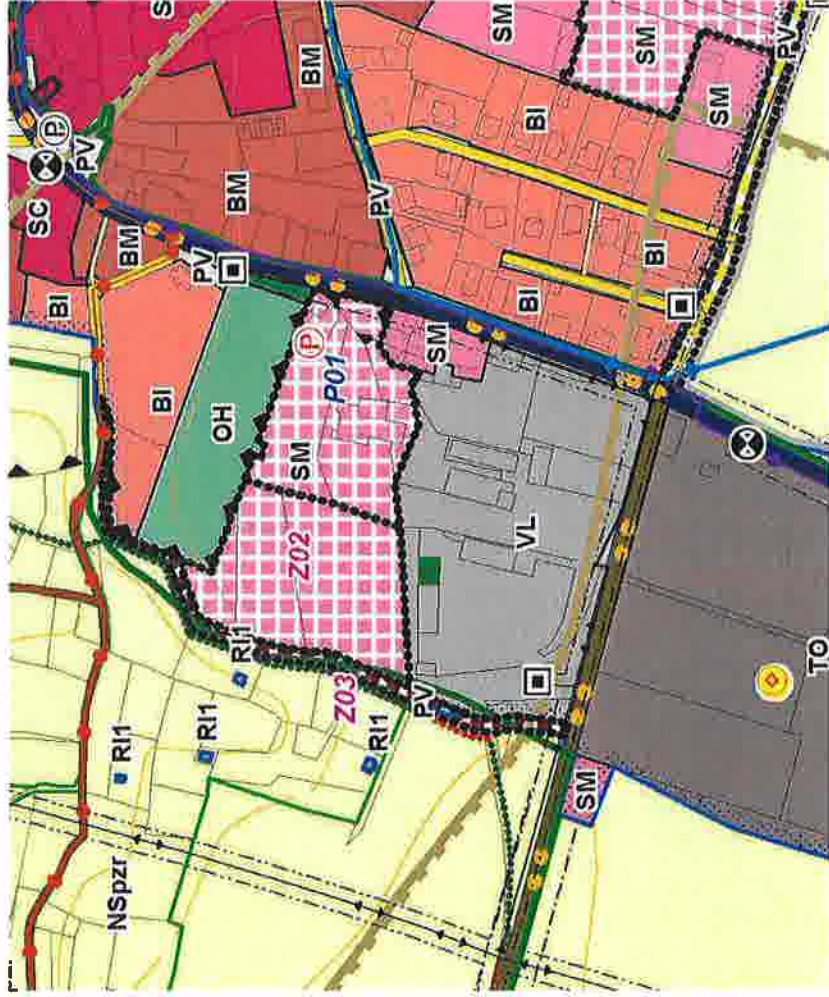
STARÝ PARTNER

Stávající stav



studie stavby | Zázemí cestářství Mšeno
Březen 2020

Územní plán



navrhovaná stavba

PLOCHY VÝROBY A SKLADOVÁNÍ VL Výroba a skladování - lehký průmysl

Hlavní využití:

- pozemky staveb a zařízení pro lehký průmysl,
- pozemky staveb a zařízení pro řemeslnou výrobu a výrobní i nevýrobní služby,

Přípustné využití:

- skladování související s hlavním nebo přípustným využitím,
- stavby a zařízení pro neruší výrobu, například drobnou řemeslnou výrobu, tiskárny, truhlárny, pékárny, výroby potravin a nápojů, a podobně,
- stavby a zařízení pro maloobchod a pro neruší služby, například půjčovny, kadeřnictví, čistírny, služby v cestovním ruchu, poradenské služby a podobně,
- související stavby a zařízení pro administrativu a stravování,
- služební a pohotovostní byty,
- doprovodná, izolační a ochranná zeleň,
- související technická a dopravní infrastruktura, včetně zásobování a parkování,
- nezbytné opěrné zdi a terénní úpravy.

Nepřípustné využití:

- stavby a zařízení pro živočišnou výrobu,
- skladové areály a logistická centra s vysokými nároky na dopravní obsluhu,
- stožárové telekomunikační vysílače,
- veškeré stavby a činnosti, včetně související dopravní obsluhy, jejichž negativní účinky za hranici areálu překračují přípustné hygienické limity,
- veškeré stavby, zařízení a činnosti nespojující s hlavním nebo přípustným využitím,
- veškeré stavby, zařízení a činnosti neslučitelné s hlavním využitím.

Podmínky prostorového uspořádání:

- struktura zástavby: není stanovena,
- maximální výška zástavby: 9 metrů; do této výšky se nezapočítávají technologická zařízení, pokud podstatou funkčnosti zařízení je jeho výška, například komíny, stožáry, věžáky a podobně,
- koeficient nezpevněných ploch, schopných vsakování dešťových vod, vztahený ke vzájemně souvisejícím pozemkům jednoho majitele: minimálně 0,3 ,
- koeficient zastavění, vztahený ke vzájemně souvisejícím pozemkům jednoho majitele: maximálně 0,5 ,
- směrem k okolním plochám v zastavěném území a směrem do volné krajiny bude součástí pozemků vysoká zeleň.

Soulad s ÚP:

Objekt spadá do kategorie hlavního funkčního využití. Navrhovaný objekt splňuje limit maximální výšky. Koeficient nezpevněných ploch schopných vsakovat a koeficient zastavění se novou stavbou nemění. Limity dané územním plánem budou nadále dodrženy.

Situace stávající stav_M 1:500



Situace návrh_M 1:500



studie stavby | Zázemí cestářství Míšeno

Březen 2020



STARÝ PARTNER

Textová část

Parkování

Doprava v kldu je pro objekt řešena dle ČSN 73 6056 a ČSN 73 6110.

Přijezd na pozemek je zajištěn ze dvou stran - z ulice Na Tržišti a z ulice Mělnická. Odstavná a parkovací stání jsou umístěna na pozemku investora. Umístění je patrné ze situace.

Výpočet parkovacích a odstavných stání pro osobní automobily:

Administrativní část	35m2/stání	52/35=1,49
Sklad	4 zaměstnanci/stání	19/4=4,75

Základní počet odstavných a parkovacích stání celkem: 6,24 stání

Celkový počet stání $N = O_0 * k_s + P_0 * k_p * k_p$

O_0 = základní počet odstavných stání

P_0 = základní počet parkovacích stání

k_s = součinitel vlivu stupně automobilizace - pro Mšeno = 1,1

k_p = součinitel redukce počtu stání - 1

$N = 6,24 * 1,1 = 6,86$ - navrženo je 7 stání.

Požární bezpečnostní řešení

Z požární bezpečnostního hlediska bude objekt navržen tak, aby požární nebezpečný prostor nezasahoval do okolních stavebních objektů. Stítová stěna sousedního objektu bude doplněna tak, aby vykazovala patřičnou požární odolnost.

Odborný odhad nákladů na stavbu

V rámci propočtu ceny je zahrnuto založení, vrchní stavba včetně montáže, dopojení objektu na inženýrské sítě. Celková cena je 6,40 mil. Kč bez DPH a 7,75 mil. Kč s DPH.

Propočet bilancí objektu

Bilance odběru vody

- Průměrný denní - 1,29 m3/den
- Průměrný roční - 324 m3/rok
- Maximální denní - 1,75 m3/den
- Maximální hodinový - 1,5 m3/hod

Bilance splaškové kanalizace: viz bilance odběru vody

Bilance el. energie:

elektrický instalovaný příkon rozvodů: 20,9kW

celkový elektrický soudobý příkon: 10,14kW

vzájemná soudobost: 0,9

celkový elektrický soudobý příkon při vzájemné soudobosti: 9,1kW

Bilance dešťových vod:

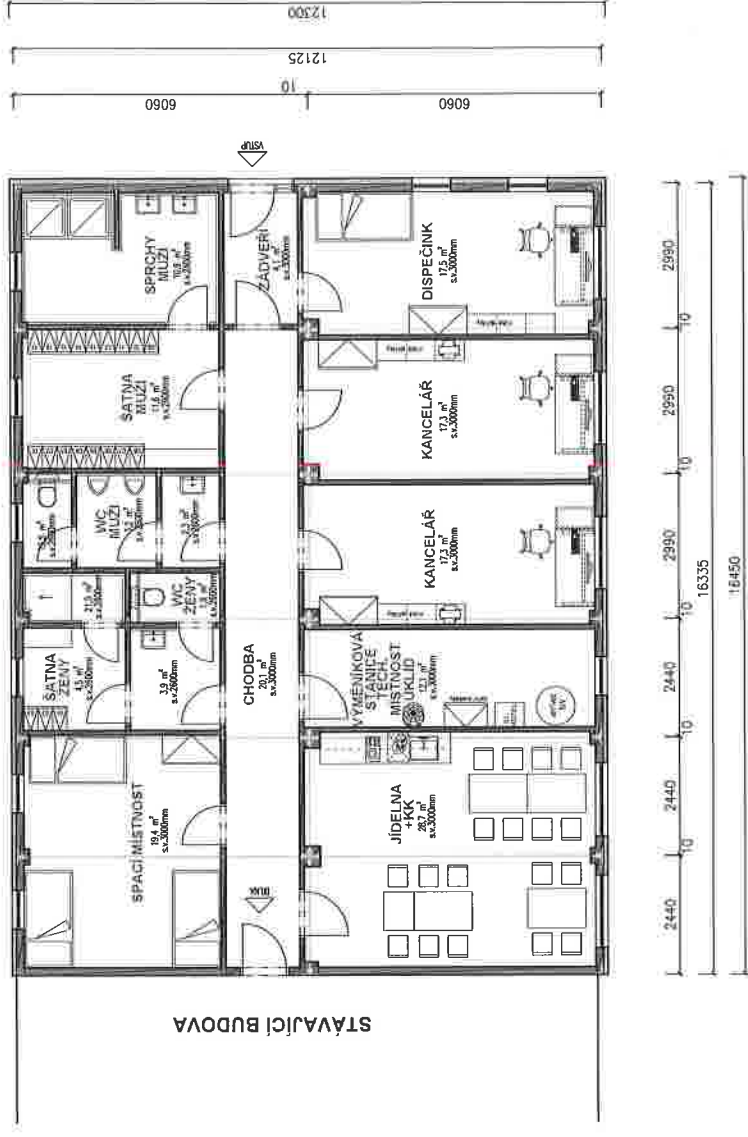
Bilance dešťových vod se nemění. Dešťové vody odvedeny do kanalizace stávajícím způsobem.

Způsob likvidace odpadů ze stavební činnosti

Odpadový materiál vzniklý ze stavební činnosti bude likvidován v souladu se zákonem č. 185/2001 Sb. O odpadech a o změně některých dalších zákonů, ve znění pozdějších změn (dále jen zákon o odpadech), jeho prováděcích předpisů. Přednostně budou odpady druhotně využity (stavební recyklace, železo). Materiálové využití bude mít přednost před jejich uložení na skládku nebo jiným využitím odpadů. Odpady budou předány pouze osobám, které jsou dle zákona o odpadech k jejich převzetí oprávněny. Ke kolaudaci budou předloženy doklady o způsobu odstranění odpadů ze stavební činnosti, pokud jejich další využití na stavbě není možné, a evidence odpadů ze stavby. Vhodné skládky pro ukládání odpadů ze stavební činnosti zajistí zhotovitel stavby v rámci dodávky stavby.

Dle prohlídky na místě se nepředpokládá přítomnost azbestu v bouraných objektech, v dalším stupni dojde k prověření archivní dokumentace, v případě potřeby bude proveden detailnější průzkum stávajících objektů na přítomnost azbestu.

Púdorys_M 1:100



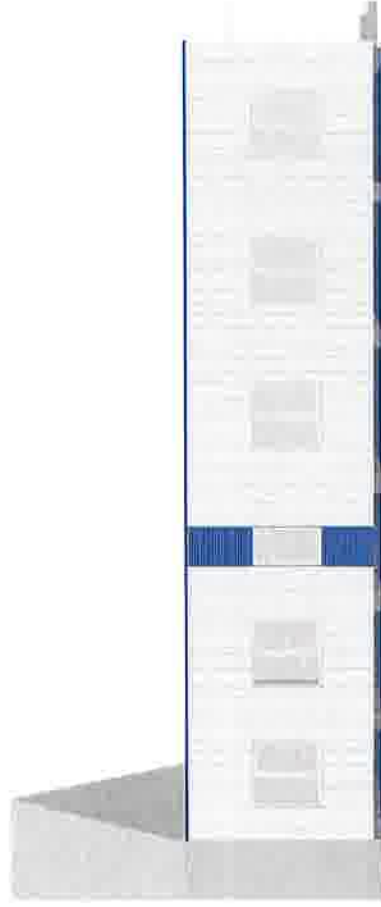
studie stavby | Zázemí cestářství Mšeno

Březen 2020

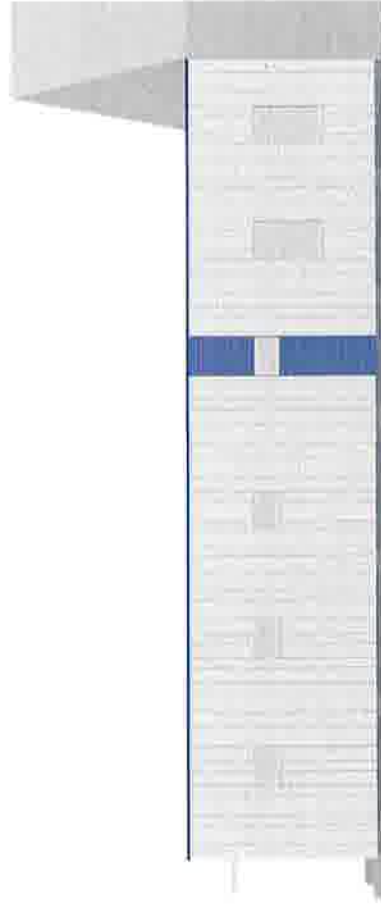
POHLEDY_M 1:100

_JIŽNÍ

VÝCHODNÍ



_SEVERNÍ



studie stavby | Zázemí cestářství Mšeno

Březen 2020

Vizualizace



studie stavby | Zázemí cestářství Mšeno

Březen 2020